

HECHOS UTILIDADES

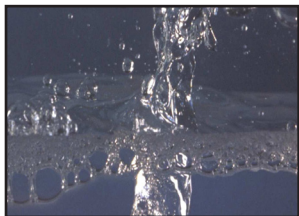
Cómo disminuir su factura de larga distancia

Si usted es un cliente que utiliza muy poca larga distancia al mes, es posible que esté pagando más en cuotas fijas y mínimos mensuales que en sus llamadas. Existen muchas formas en que puede disminuir su factura.



Elija una compañía de larga distancia

- La mayoría de las personas no se dan cuenta que existen tres tipos de llamadas de larga distancia.
- Las llamadas IntraLATA se pueden considerar como "llamadas locales por cobrar" y cobrar al cliente las llamadas realizadas dentro del área de acceso y transporte local (LATA).
- InterLATA son las llamadas con cargo entre LATA. Estas llamadas deben ser



manejadas por portadores de larga distancia, incluso si la misma compañía telefónica local proporciona el servicio a ambas LATA.

- Las llamadas por cobrar interestatales son llamadas que se realizan a áreas fuera de Texas, pero dentro de Estados Unidos. Las portadoras de larga distancia también proporcionan servicio de larga distancia interestatal para llamadas que terminan fuera de Texas.
- Una LATA define una cierta zona geográfica.

Su compañía de telefonía local puede proporcionar el servicio de larga distancia así como el servicio de interconexión local.

Elija una compañía para todas sus necesidades de telefonía

Muchas compañías de telefonía ofrecen ahora servicio tanto local como de larga distancia. Mediante paquetes combinados, las compañías de telefonía local puede proporcionar servicio de larga distancia sin cargo mínimo. Los paquetes combinados son cada vez más comunes y generalmente incluyen otros

servicios, como son Internet, televisión por cable y servicios inalámbricos.

Elija una opción "No PIC" (Portador de interconexión presuscrita)

Puede dejar su compañía de larga distancia actual sin perder la posibilidad de hacer llamadas de larga distancia. Comuníquese con su compañía de telefonía local y solicite una opción "No PIC". Al seleccionar "No PIC", no habrá designado una compañía de larga distancia. Por favor tome en cuenta que al seleccionar esta opción y poder realizar una larga distancia, DEBERÁ acceder a la red de un portador específico de larga distancia. Para ello, deberá marcar el código de acceso de dicho portador específico de larga distancia (1-800-XXX-XXXX). NO le será posible realizar llamadas de larga distancia con marcación directa (1 + el número de su familiar o amigo) sin acceder primero a un portador de larga distancia.

Tome en cuenta que:

- Su compañía de telefonía local puede hacerle un cargo único por cambiar a una opción "No PIC".
- Su compañía de telefonía local también le puede hacer un cargo mensual por esta opción.
- Las compañías de larga distancia que manejan sus llamadas generalmente cobran tarifas más altas o "casuales".
- Por lo general, recibirá una factura aparte del proveedor de larga distancia ADEMÁS DE la factura mensual de teléfono de su compañía de telefonía local.

Elija "Conmutación sin portadora"

Al usar un servicio de conmutación sin portadora, usted podrá evitar o "marcar alrededor, dial-around" de su portador de larga distancia seleccionado y usar otro servicio de larga distancia que pueda ofrecer tarifas intraestatales, interestatales o de larga distancia internacional más económicas. Existen dos tipos de servicios de conmutación sin portadora: Conmutación sin portadora 10-10: Se ingresa manualmente el código de acceso de otra compañía (como 10-10-xxx) y luego "1", el código de área y el número
(Continúa al reverso)

(Continuación del anverso)
de teléfono.

Conmutación sin portadora con llamada gratuita:
Para acceder al servicio se llama a un número de llamada gratuita y cuando se solicita, se marca "1," el código de área y el número telefónico al que se está llamando.

Antes de usar estos servicios alternos, investigue si: Hay cargos mensuales recurrentes o cuotas adicionales estatales y federales.

Deberá realizar un cierto número de llamadas, cubrir un monto en dólares o una duración mínima de llamadas.

Compare precios:

- Conozca su patrón de llamadas y elija su portadora en función del tipo de llamadas que más haga, intraestatales, interestatales o internacionales.
- Pregunte a las compañías de larga distancia acerca de sus cargos fijos mensuales, los cargos por programas federales y estatales y los impuestos. No todas las compañías cargan la misma cantidad por estas cuotas.
- Cuando esté en busca de una nueva compañía de larga distancia, pregunte si hay promociones o descuentos. A menudo hay planes de introducción para nuevos clientes.

Algunas buenas fuentes son los sitios Web y publi-

caciones orientados al cliente como www.fcc.gov y www.trac.org o Reportes al Consumidor

PREGUNTAS:

Llame a: 1-888-782-8477, en Austin 512-936-7120
(TTY 512-936-7136) (FAX 512-936-7003)

Escriba a: PUC - Customer Protection Division
P.O. Box 13326, Austin, TX 78711-3326

Correo electrónico : <http://www.puc.texas.gov/consumer/complaint/Complaint.aspx>

